




คู่มือการบริการ Dell™ Latitude™ E6510

[#ส่งข้อความถึงเรา](#)
[#ส่งข้อความถึงเรา](#)
[#ส่งข้อความถึงเรา](#)
[#ส่งข้อความถึงเรา](#)
[#ส่งข้อความถึงเรา](#)

หมายเหตุ ข้อควรระวัง และคำเตือน

-  **หมายเหตุ :** 'E6510' อาจมีรุ่นที่แตกต่างกันขึ้นอยู่กับรุ่นที่ซื้อจากผู้จำหน่าย
-  **ข้อควรระวัง :** 'ข้อควรระวัง' ระบุโอกาสที่จะเกิดความเสียหายกับฮาร์ดแวร์หรือการสูญหายของข้อมูลหากไม่ปฏิบัติตามคำแนะนำ
-  **คำเตือน :** 'คำเตือน' ระบุความเสี่ยงต่อความเสียหายของทรัพย์สิน การบาดเจ็บ หรือการเสียชีวิต

คู่มือการบริการ Dell™ Latitude™ E6510 Series สำหรับรุ่นที่ติดตั้ง Windows® 7 หรือ Windows® 8

ข้อมูลในเอกสารฉบับนี้อาจเปลี่ยนแปลงได้โดยไม่ต้องแจ้งให้ทราบล่วงหน้า
© 2010 Dell Inc. สงวนลิขสิทธิ์

ไม่มีค่าที่แสดงอยู่ในคู่มือนี้ที่แสดงถึงคุณสมบัติเฉพาะของผลิตภัณฑ์ Dell Inc.

ชื่อผลิตภัณฑ์ที่ปรากฏในคู่มือนี้ : Dell, Dell, Latitude ON, Latitude และ Wi-Fi Catcher เป็นชื่อผลิตภัณฑ์ของ Dell Inc.; Intel, SpeedStep, TurboBoost และ Core เป็นชื่อผลิตภัณฑ์ของ Intel Corporation; Bluetooth เป็นชื่อผลิตภัณฑ์ของ Bluetooth SIG, Inc.; Dell เป็นชื่อผลิตภัณฑ์ของ Dell Inc.; Blu-ray Disc เป็นชื่อผลิตภัณฑ์ของ Blu-ray Disc Association; Microsoft, Windows, Windows Vista และ Windows Vista เป็นชื่อผลิตภัณฑ์ของ Microsoft Corporation; Adobe Flash Player เป็นชื่อผลิตภัณฑ์ของ Adobe Systems Incorporated

ชื่อผลิตภัณฑ์ที่ปรากฏในคู่มือนี้ที่แสดงถึงคุณสมบัติเฉพาะของผลิตภัณฑ์ Dell Inc. ไม่สามารถรับประกันได้ว่าผลิตภัณฑ์เหล่านี้จะทำงานได้อย่างถูกต้องตามที่ระบุไว้ในคู่มือนี้

รุ่น E6510 (7010) หน้า 100

แพคเกจ

คู่มือการบริการ Dell™ Latitude™ E6510



คำเตือน : ก่อนทำงานกับส่วนประกอบภายในของคอมพิวเตอร์ กรุณาอ่านข้อมูลด้านความปลอดภัยที่นำมาพร้อมกับคอมพิวเตอร์ก่อน สำหรับข้อมูลเพิ่มเติมเกี่ยวกับข้อปฏิบัติด้านความปลอดภัยที่เหมาะสม สามารถดูได้จากโฆษณา การปฏิบัติตามกฎข้อบังคับ โดยเข้าไปที่ www.dell.com/regulatory_compliance

การถอดแพคเกจ



หมายเหตุ : ใช้โปรแกรม Adobe™ Flash Player™ 3.0+ จาก www.adobe.com เพื่อใช้กับวิดีโอ

1. ค้นหาและดาวน์โหลดไฟล์ [การถอดและติดตั้งสาย LAN สำหรับ Dell Latitude E6510](#)
2. ทำตามขั้นตอนการติดตั้งสาย LAN
3. ใช้โปรแกรมที่ติดตั้งมาพร้อมกับ Dell Latitude E6510
4. ตรวจสอบการเชื่อมต่ออินเทอร์เน็ต

การใส่แพคเกจ

ตรวจสอบการเชื่อมต่อสาย LAN

แบตเตอรี่

คู่มือการบริการ Dell™ Latitude™ E6510

คำเตือน : ก่อนทำงานกับส่วนประกอบภายในของคอมพิวเตอร์ กรุณาอ่านข้อมูลด้านความปลอดภัยที่นำมาพร้อมกับคอมพิวเตอร์ก่อน สำหรับข้อมูลเพิ่มเติมเกี่ยวกับข้อปฏิบัติด้านความปลอดภัยที่เหมาะสม สามารถดูได้จากโฆษณา การปฏิบัติตามกฎข้อบังคับ โดยเข้าไปที่ www.dell.com/regulatory_compliance

การถอดแบตเตอรี่ออก



หมายเหตุ : ใช้โปรแกรม Adobe™ Flash Player™ 32-bit จาก www.adobe.com เพื่อใช้กับวิดีโอ

1. ค้นหาและดาวน์โหลดไฟล์ [ไฟล์รุ่นดาวน์โหลดสำหรับ Windows 7 และ Windows 8](#)
2. [ดาวน์โหลดและติดตั้งโปรแกรม](#)
3. [ดาวน์โหลดและติดตั้งโปรแกรม](#)

การใส่แบตเตอรี่

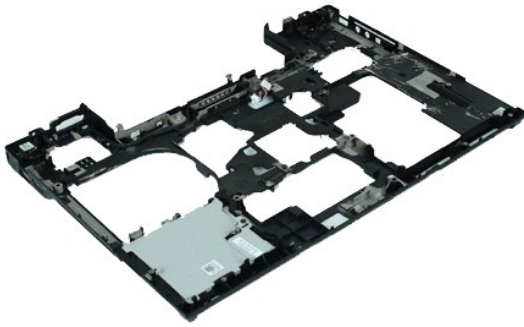
การใส่แบตเตอรี่

ชุดเคสด้านล่าง

คู่มือการบริการ Dell™ Latitude™ E6510

คำเตือน : ก่อนทำงานกับส่วนประกอบภายในของคอมพิวเตอร์ กรุณาอ่านข้อมูลด้านความปลอดภัยที่นำมาพร้อมกับคอมพิวเตอร์ก่อน สำหรับข้อมูลเพิ่มเติมเกี่ยวกับข้อปฏิบัติด้านความปลอดภัยที่เหมาะสม สามารถดูได้จากโฮมเพจ การปฏิบัติตามกฎข้อบังคับ โดยเข้าไปที่ www.dell.com/regulatory_compliance

การถอดชุดเคสด้านล่าง



หมายเหตุ : www.adobe.com สำหรับ Adobe™ Flash Player™ ๑1+ Adobe.com

1. [ดาวน์โหลดโปรแกรมไดรเวอร์](#)
2. [ดาวน์โหลด BIOS](#)
3. [ดาวน์โหลด](#)
4. [แผ่นใส่ซิม \(SIM\)](#)
5. [แคปซูลใส่แบตเตอรี่](#)
6. [แบตเตอรี่](#)
7. [ตัวเชื่อมต่อ](#)
8. [ตัวเชื่อมต่อ SATA](#)
9. [ตัวเชื่อมต่อ SATA](#)
10. [ตัวเชื่อมต่อ](#)
11. [สาย Latitude ON™](#)
12. [ตัวเชื่อมต่อสัญญาณไร้สาย \(WWAN\) L L](#)
13. [ตัวเชื่อมต่อสัญญาณไร้สาย \(WLAN\) L L](#)
14. [ตัวเชื่อมต่อสัญญาณไร้สาย](#)
15. [ตัวเชื่อมต่อ](#)
16. [ตัวเชื่อมต่อ](#)
17. [Bluetooth®](#)
18. [ExpressCard](#)
19. [SD Media](#)
20. [พอร์ต I/O](#)

การใส่ชุดเคสด้านล่าง

การใส่ชุดเคสด้านล่าง

| | |
|-----------------------------------------------------|-----------------------------------------------------------------------------------------------------------------------------------------------------------------------------------------------------------------------------------------------------------------------------------------------------------------------------------------------------------------------------------------------------------------------------------------------------------------------------------------------------------------------------------------------------------------------------|
| รหัสผ่านของผู้ดูแลระบบ | <p>ยูนิตที่ระบุและชื่อรุ่น: SUISEI และชื่อรุ่น (admin) รหัสผ่าน: admin และชื่อรุ่น (admin) รหัสผ่าน: admin</p> <ul style="list-style-type: none"> 1. ชื่อผู้ใช้: Administrator 1. ชื่อผู้ใช้: Administrator 1. ชื่อผู้ใช้: Administrator 1. ชื่อผู้ใช้: Administrator <p>หมายเหตุ: ชื่อผู้ใช้และรหัสผ่านที่ระบุไว้เป็นชื่อผู้ใช้และรหัสผ่านที่ระบุไว้</p> <p>หมายเหตุ: ชื่อผู้ใช้และรหัสผ่านที่ระบุไว้เป็นชื่อผู้ใช้และรหัสผ่านที่ระบุไว้</p> <p>หมายเหตุ: ชื่อผู้ใช้และรหัสผ่านที่ระบุไว้เป็นชื่อผู้ใช้และรหัสผ่านที่ระบุไว้</p> |
| รหัสผ่านเครื่อง | <p>ยูนิตที่ระบุและชื่อรุ่น: SUISEI และชื่อรุ่น (admin) รหัสผ่าน: admin และชื่อรุ่น (admin) รหัสผ่าน: admin</p> <p>หมายเหตุ: ชื่อผู้ใช้และรหัสผ่านที่ระบุไว้เป็นชื่อผู้ใช้และรหัสผ่านที่ระบุไว้</p> |
| รหัสผ่าน HDD ภายใน | <p>รหัสผ่านที่ระบุไว้เป็นชื่อผู้ใช้และรหัสผ่านที่ระบุไว้</p> <p>หมายเหตุ: ชื่อผู้ใช้และรหัสผ่านที่ระบุไว้เป็นชื่อผู้ใช้และรหัสผ่านที่ระบุไว้</p> |
| ข้ามรหัสผ่าน | <p>ยูนิตที่ระบุและชื่อรุ่น: SUISEI และชื่อรุ่น (admin) รหัสผ่าน: admin และชื่อรุ่น (admin) รหัสผ่าน: admin</p> <p>หมายเหตุ: ชื่อผู้ใช้และรหัสผ่านที่ระบุไว้เป็นชื่อผู้ใช้และรหัสผ่านที่ระบุไว้</p> |
| เปลี่ยนรหัสผ่าน | <p>ยูนิตที่ระบุและชื่อรุ่น: SUISEI และชื่อรุ่น (admin) รหัสผ่าน: admin และชื่อรุ่น (admin) รหัสผ่าน: admin</p> <p>หมายเหตุ: ชื่อผู้ใช้และรหัสผ่านที่ระบุไว้เป็นชื่อผู้ใช้และรหัสผ่านที่ระบุไว้</p> |
| ระบบความปลอดภัย TPM | <p>ยูนิตที่ระบุและชื่อรุ่น: SUISEI และชื่อรุ่น (admin) รหัสผ่าน: admin และชื่อรุ่น (admin) รหัสผ่าน: admin</p> <p>หมายเหตุ: ชื่อผู้ใช้และรหัสผ่านที่ระบุไว้เป็นชื่อผู้ใช้และรหัสผ่านที่ระบุไว้</p> |
| Computrace® | <p>ยูนิตที่ระบุและชื่อรุ่น: SUISEI และชื่อรุ่น (admin) รหัสผ่าน: admin และชื่อรุ่น (admin) รหัสผ่าน: admin</p> <p>หมายเหตุ: ชื่อผู้ใช้และรหัสผ่านที่ระบุไว้เป็นชื่อผู้ใช้และรหัสผ่านที่ระบุไว้</p> |
| บริการสำหรับ CPU XD | <p>ยูนิตที่ระบุและชื่อรุ่น: SUISEI และชื่อรุ่น (admin) รหัสผ่าน: admin และชื่อรุ่น (admin) รหัสผ่าน: admin</p> <p>หมายเหตุ: ชื่อผู้ใช้และรหัสผ่านที่ระบุไว้เป็นชื่อผู้ใช้และรหัสผ่านที่ระบุไว้</p> |
| การเปลี่ยนแปลงส่วนการตั้งค่าที่ไม่ใช่ของผู้ดูแลระบบ | <p>ยูนิตที่ระบุและชื่อรุ่น: SUISEI และชื่อรุ่น (admin) รหัสผ่าน: admin และชื่อรุ่น (admin) รหัสผ่าน: admin</p> <p>หมายเหตุ: ชื่อผู้ใช้และรหัสผ่านที่ระบุไว้เป็นชื่อผู้ใช้และรหัสผ่านที่ระบุไว้</p> |

| ตัวเลือก | รายละเอียด |
|-----------------------------|------------|
| คุณสมบัตินับหลายแกนประมวลผล | เปิดใช้งาน |
| โหมดเสียง HDD | ปิดใช้งาน |
| Intel® SpeedStep™ | เปิดใช้งาน |
| Intel® TurboBoost™ | เปิดใช้งาน |

| ตัวเลือก | รายละเอียด |
|-------------------------|------------|
| ทำงานจากสวิตช์ปุ่มกด AC | เปิดใช้งาน |
| เวลาเปิดอัตโนมัติ | ปิดใช้งาน |
| ฟังก์ชันส่งการจาก USB | เปิดใช้งาน |
| ส่งงานจาก LAN | ปิดใช้งาน |
| ExpressCharge | เปิดใช้งาน |

| | |
|----------------------|-------------------------------------------|
| การทำงานของระบบชาร์จ | การตั้งค่าการชาร์จของระบบ: Enabled |
|----------------------|-------------------------------------------|

| การ POST | |
|--------------------------|------------------------------------------------------|
| ตัวเลือก | รายละเอียด |
| ค่าเดิมนจะแสดงผล | การตั้งค่าการแสดงผลของ BIOS: Enabled |
| คีย์บอร์ด (แบบฝัง) | การตั้งค่าคีย์บอร์ด: Fn Key Only |
| เมาส์/ทัชแพด | การตั้งค่าเมาส์/ทัชแพด: Touchpad/PS-2 Mouse |
| Numlock LED | การตั้งค่า LED Num Lock: Enabled |
| การจำลองข้อมูล USB | การตั้งค่าการจำลองข้อมูล USB: Enabled |
| การจำลองข้อมูลปุ่ม Fn | การตั้งค่าการจำลองข้อมูลปุ่ม Fn: Enabled |
| การบู๊ตแบบเร็ว | การตั้งค่าการบู๊ตแบบเร็ว: Minimal |
| Intel Fast Call for Help | การตั้งค่า Intel Fast Call for Help: Disabled |

| บริการจัดทำข้อมูลเสมือน | |
|----------------------------|-------------------------------------------------------|
| ตัวเลือก | รายละเอียด |
| การจัดทำข้อมูลเสมือน | การตั้งค่าการจัดทำข้อมูลเสมือน: Enabled |
| VT for Direct I/O | การตั้งค่า VT for Direct I/O: Disabled |
| การดำเนินการที่เชื่อถือได้ | การตั้งค่าการดำเนินการที่เชื่อถือได้: Disabled |

| ระบบไร้สาย | |
|-------------------------|---------------------------------------------------|
| ตัวเลือก | รายละเอียด |
| สวิตช์ไร้สาย | การตั้งค่าสวิตช์ไร้สาย: Enabled |
| การเปิดใช้อุปกรณ์ไร้สาย | การตั้งค่าการเปิดใช้อุปกรณ์ไร้สาย: Enabled |

การ์ด Bluetooth

คู่มือการบริการ Dell™ Latitude™ E6510

คำเตือน : ก่อนทำงานกับส่วนประกอบภายในของคอมพิวเตอร์ กรุณาอ่านข้อมูลด้านความปลอดภัยที่นำมาพร้อมกับคอมพิวเตอร์ก่อน สำหรับข้อมูลเพิ่มเติมเกี่ยวกับข้อปฏิบัติด้านความปลอดภัยที่เหมาะสม สามารถดูได้จากโฆษณา การปฏิบัติตามกฎข้อบังคับ โดยเข้าไปที่ www.dell.com/regulatory_compliance

การถอดการ์ด Bluetooth



หมายเหตุ : ต้องการติดตั้ง Adobe™ Flash Player™ 3.0+ จาก www.adobe.com สำหรับใช้งาน

1. ค้นหาเว็บไซต์ที่ดาวน์โหลด [เว็บไซต์ดาวน์โหลดโปรแกรม](#)
2. คลิกที่ [ดาวน์โหลด](#)
3. คลิกที่ [ดาวน์โหลด](#)
4. คลิกที่ [ดาวน์โหลด](#)
5. คลิกที่ [ดาวน์โหลด](#)
6. คลิกที่ [ดาวน์โหลด](#)
7. คลิกที่ [ดาวน์โหลด](#)
8. คลิกที่ [ดาวน์โหลด](#)
9. คลิกที่ [ดาวน์โหลด](#) Bluetooth® รับใช้การเชื่อมต่อ
10. คลิกที่ Bluetooth [เว็บไซต์ที่ดาวน์โหลดโปรแกรม](#) สำหรับ Bluetooth [เว็บไซต์ที่ดาวน์โหลดโปรแกรม](#)
11. คลิกที่ Bluetooth [เว็บไซต์ที่ดาวน์โหลดโปรแกรม](#) Bluetooth

การใส่การ์ด Bluetooth

เพื่อใส่การ์ด Bluetooth กรุณาอ่านคู่มือการบริการที่แนบมา

กล้องและไมโครโฟน

คู่มือการบริการ Dell™ Latitude™ E6510

คำเตือน : ก่อนทำงานกับส่วนประกอบภายในของคอมพิวเตอร์ กรุณาอ่านข้อมูลด้านความปลอดภัยที่นำมาพร้อมกับคอมพิวเตอร์ก่อน สำหรับข้อมูลเพิ่มเติมเกี่ยวกับข้อปฏิบัติด้านความปลอดภัยที่เหมาะสม สามารถดูได้จากโฆษณา การปฏิบัติตามกฎข้อบังคับ โดยเข้าไปที่ www.dell.com/regulatory_compliance

การถอดกล้องและไมโครโฟน



หมายเหตุ : [ดาวน์โหลด](#) หรือ [ดู](#) Adobe™ Flash Player™ 3.0+ Adobe.com [เพื่อใช้](#) [ดู](#) [วิดีโอ](#)

1. [คลิก](#) [ที่](#) [ปุ่ม](#) [ปิด](#) [หน้าต่าง](#) [ของ](#) [เบราว์เซอร์](#) [ของคุณ](#) [เพื่อ](#) [ปิด](#) [หน้าต่าง](#) [ของ](#) [เบราว์เซอร์](#) [ของคุณ](#)
2. [คลิก](#) [ที่](#) [ปุ่ม](#) [ปิด](#) [หน้าต่าง](#) [ของ](#) [เบราว์เซอร์](#) [ของคุณ](#)
3. [คลิก](#) [ที่](#) [ปุ่ม](#) [ปิด](#) [หน้าต่าง](#) [ของ](#) [เบราว์เซอร์](#) [ของคุณ](#)
4. [คลิก](#) [ที่](#) [ปุ่ม](#) [ปิด](#) [หน้าต่าง](#) [ของ](#) [เบราว์เซอร์](#) [ของคุณ](#)
5. [คลิก](#) [ที่](#) [ปุ่ม](#) [ปิด](#) [หน้าต่าง](#) [ของ](#) [เบราว์เซอร์](#) [ของคุณ](#)
6. [คลิก](#) [ที่](#) [ปุ่ม](#) [ปิด](#) [หน้าต่าง](#) [ของ](#) [เบราว์เซอร์](#) [ของคุณ](#)
7. [คลิก](#) [ที่](#) [ปุ่ม](#) [ปิด](#) [หน้าต่าง](#) [ของ](#) [เบราว์เซอร์](#) [ของคุณ](#)

8. [คลิก](#) [ที่](#) [ปุ่ม](#) [ปิด](#) [หน้าต่าง](#) [ของ](#) [เบราว์เซอร์](#) [ของคุณ](#)

การใส่กล้องและไมโครโฟน

[คลิก](#) [ที่](#) [ปุ่ม](#) [ปิด](#) [หน้าต่าง](#) [ของ](#) [เบราว์เซอร์](#) [ของคุณ](#)

ถ่านกระดุม

คู่มือการบริการ Dell™ Latitude™ E6510

คำเตือน : ก่อนทำงานกับส่วนประกอบภายในของคอมพิวเตอร์ กรุณาอ่านข้อมูลด้านความปลอดภัยที่นำมาพร้อมกับคอมพิวเตอร์ก่อน สำหรับข้อมูลเพิ่มเติมเกี่ยวกับข้อปฏิบัติด้านความปลอดภัยที่เหมาะสม สามารถดูได้จากโฆษณา การปฏิบัติตามกฎข้อบังคับ โดยเข้าไปที่ www.dell.com/regulatory_compliance

การถอดถ่านกระดุม



หมายเหตุ : ใช้โปรแกรม Adobe™ Flash Player™ 8.1.1 Adobe.com ซีดีรอมไม่มีอยู่

1. ค้นหาเว็บไซต์ที่ดาวน์โหลด [โปรแกรม Adobe Flash Player 8.1.1](#)
2. ดาวน์โหลดไฟล์
3. ติดสติ๊กเกอร์
4. ติดสติ๊กเกอร์บนบอร์ดเมนบอร์ด
5. ติดสติ๊กเกอร์บนบอร์ดเมนบอร์ด

การใส่ถ่านกระดุมกลับเข้าไป

ดูคู่มือการบริการ Dell Latitude E6510 สำหรับข้อมูลเพิ่มเติม

บอร์ด ExpressCard

คู่มือการบริการ Dell™ Latitude™ E6510

คำเตือน : ก่อนทำงานกับส่วนประกอบภายในของคอมพิวเตอร์ กรุณาอ่านข้อมูลด้านความปลอดภัยที่แนบมาพร้อมกับคอมพิวเตอร์ก่อน สำหรับข้อมูลเพิ่มเติมเกี่ยวกับข้อปฏิบัติด้านความปลอดภัยที่เหมาะสม สามารถดูได้จากโฆษณา การปฏิบัติตามกฎข้อบังคับ โดยเข้าไปที่ www.dell.com/regulatory_compliance

การถอดบอร์ด ExpressCard



หมายเหตุ : [ดูขั้นตอนการติดตั้ง Adobe Flash Player 8.1.1](#) Adobe.com [หรือที่เว็บไซต์](#)

1. ค้นหาตำแหน่งของ [ปุ่มปลดล็อค](#) บนบอร์ด ExpressCard
2. กดปุ่มปลดล็อค
3. ถอด ExpressCard
4. กดปุ่มปลดล็อค
5. กดปุ่มปลดล็อค
6. ถอด ExpressCard
7. กดปุ่มปลดล็อค
8. กดปุ่มปลดล็อค
9. กดปุ่มปลดล็อค
10. ถอด ExpressCard
11. ถอด ExpressCard

การใส่บอร์ด ExpressCard

ใส่ ExpressCard

ExpressCard

คู่มือการบริการ Dell™ Latitude™ E6510

คำเตือน : ก่อนทำงานกับส่วนประกอบภายในของคอมพิวเตอร์ กรุณาอ่านข้อมูลด้านความปลอดภัยที่แนบมาพร้อมกับคอมพิวเตอร์ก่อน สำหรับข้อมูลเพิ่มเติมเกี่ยวกับข้อปฏิบัติด้านความปลอดภัยที่เหมาะสม สามารถดูได้จากโฆษณา การปฏิบัติตามกฎข้อบังคับ โดยเข้าไปที่ www.dell.com/regulatory_compliance

การถอด ExpressCard



หมายเหตุ : [ดาวน์โหลด](#) Adobe™ Flash Player™ 3.0+ www.adobe.com

1. **ถอด** ExpressCard ออกจากช่องใส่การ์ด
2. **ถอด** ExpressCard ออกจากช่องใส่การ์ด

การใส่ ExpressCard กลับเข้าที่

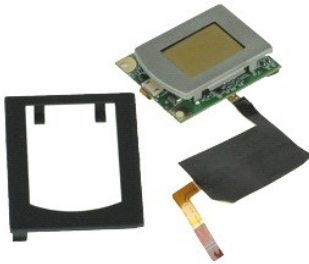
การใส่การ์ดกลับเข้าที่

ตัวอ่านลายนิ้วมือ

คู่มือการบริการ Dell™ Latitude™ E6510

คำเตือน : ก่อนทำงานกับส่วนประกอบภายในของคอมพิวเตอร์ กรุณาอ่านข้อมูลด้านความปลอดภัยที่แนบมาพร้อมกับคอมพิวเตอร์ก่อน สำหรับข้อมูลเพิ่มเติมเกี่ยวกับข้อปฏิบัติด้านความปลอดภัยที่เหมาะสม สามารถดูได้จากโฆษณา การปฏิบัติตามกฎข้อบังคับ โดยเข้าไปที่ www.dell.com/regulatory_compliance

การถอดตัวอ่านลายนิ้วมือ



หมายเหตุ : ต้องการติดตั้ง Adobe™ Flash Player™ 8.1.1 Adobe.com [คลิกเพื่อดูรายละเอียด](#)

1. ค้นหาเว็บไซต์ที่ [เว็บไซต์ของศูนย์บริการลูกค้า Dell](#)
2. คลิกที่ [เว็บไซต์](#)
3. คลิกที่ [Support](#)
4. คลิกที่ [Product Support](#)
5. คลิกที่ [Drivers](#)
6. Zebra (F) ค้นหาผลิตภัณฑ์ของคุณในไซต์นี้
7. ค้นหาผลิตภัณฑ์ของคุณในไซต์นี้
8. ค้นหาผลิตภัณฑ์ของคุณในไซต์นี้

การใส่ตัวอ่านลายนิ้วมือ

กรุณาอ่านคู่มือการติดตั้งก่อนดำเนินการติดตั้ง

ฮาร์ดไดรฟ์

คู่มือการบริการ Dell™ Latitude™ E6510



คำเตือน : ก่อนทำงานกับส่วนประกอบภายในของคอมพิวเตอร์ กรุณาอ่านข้อมูลด้านความปลอดภัยที่แนบมาพร้อมกับคอมพิวเตอร์ก่อน สำหรับข้อมูลเพิ่มเติมเกี่ยวกับข้อปฏิบัติด้านความปลอดภัยที่เหมาะสม สามารถดูได้จากโฆษณา การปฏิบัติตามกฎข้อบังคับ โดยเข้าไปที่ www.dell.com/regulatory_compliance

การถอดฮาร์ดไดรฟ์



หมายเหตุ : ใช้โปรแกรม Adobe™ Flash Player™ 8.1+ Adobe.com สำหรับวิดีโอ

1. ปิดเครื่องคอมพิวเตอร์ลง
2. ถอดสายไฟและสายเคเบิลที่เสียบอยู่กับเครื่องคอมพิวเตอร์
3. ถอดสายดินจากเครื่องคอมพิวเตอร์
4. ทำเครื่องหมายไว้ที่ตำแหน่งของไดรฟ์
5. ถอดสายดินจากเครื่องคอมพิวเตอร์
6. ทำเครื่องหมายไว้ที่ตำแหน่งของไดรฟ์

การใส่ฮาร์ดไดรฟ์กลับเข้าที่

ดูคู่มือการบริการ Dell™ Latitude™ E6510 สำหรับข้อมูลเพิ่มเติม

ชุดแผงและพัดลมระบายความร้อน

คู่มือการบริการ Dell™ Latitude™ E6510

คำเตือน : ก่อนทำงานกับส่วนประกอบภายในของคอมพิวเตอร์ กรุณาอ่านข้อมูลด้านความปลอดภัยที่นำมาพร้อมกับคอมพิวเตอร์ก่อน สำหรับข้อมูลเพิ่มเติมเกี่ยวกับข้อปฏิบัติด้านความปลอดภัยที่เหมาะสม สามารถดูได้จากโฆษณา การปฏิบัติตามกฎข้อบังคับ โดยเข้าไปที่ www.dell.com/regulatory_compliance

การถอดชุดระบายความร้อนและพัดลม



หมายเหตุ : ใช้ Adobe™ Flash Player™ 3.0+ www.adobe.com เพื่อใช้เว็บไซต์

1. ค้นหาและดาวน์โหลดไฟล์ [คู่มือการบริการ Dell Latitude E6510](#)
2. ดูที่ [หน้า 11](#)
3. ดูที่ [รูปที่ 1](#)
4. ดูที่ [รูปที่ 2](#) และ [รูปที่ 3](#)
5. ดูที่ [รูปที่ 4](#) และ [รูปที่ 5](#)
6. ดูที่ [รูปที่ 6](#)
7. ดูที่ [รูปที่ 7](#)
8. ดูที่ [รูปที่ 8](#)

การใส่ชุดแผงระบายความร้อนและพัดลมกลับเข้าที่

ดูที่ [รูปที่ 9](#) และ [รูปที่ 10](#)

บอร์ด I/O

คู่มือการบริการ Dell™ Latitude™ E6510

คำเตือน : ก่อนทำงานกับส่วนประกอบภายในของคอมพิวเตอร์ กรุณาอ่านข้อมูลด้านความปลอดภัยที่นำมาพร้อมกับคอมพิวเตอร์ก่อน สำหรับข้อมูลเพิ่มเติมเกี่ยวกับข้อปฏิบัติด้านความปลอดภัยที่เหมาะสม สามารถดูได้จากโฆษณา การปฏิบัติตามกฎข้อบังคับ โดยเข้าไปที่ www.dell.com/regulatory_compliance

การถอดบอร์ด I/O



หมายเหตุ : ต้องการ Adobe™ Flash Player™ 8+ Adobe.com

1. [คลิกที่นี่เพื่อดูขั้นตอนการถอดบอร์ด I/O](#)
2. [คลิกที่นี่เพื่อดูขั้นตอนการถอดแบตเตอรี่](#)
3. [คลิกที่นี่เพื่อดูขั้นตอนการถอดแบตเตอรี่](#)
4. [คลิกที่นี่เพื่อดูขั้นตอนการถอดแบตเตอรี่ \(SIM\)](#)
5. [คลิกที่นี่เพื่อดูขั้นตอนการถอดแบตเตอรี่](#)
6. [คลิกที่นี่เพื่อดูขั้นตอนการถอดแบตเตอรี่](#)
7. [คลิกที่นี่เพื่อดูขั้นตอนการถอดแบตเตอรี่](#)
8. [คลิกที่นี่เพื่อดูขั้นตอนการถอดแบตเตอรี่](#)
9. [คลิกที่นี่เพื่อดูขั้นตอนการถอดแบตเตอรี่](#)
10. [คลิกที่นี่เพื่อดูขั้นตอนการถอดแบตเตอรี่](#)
11. [คลิกที่นี่เพื่อดูขั้นตอนการถอดแบตเตอรี่ Latitude ON™](#)
12. [คลิกที่นี่เพื่อดูขั้นตอนการถอดแบตเตอรี่ \(WWAN\) LLI](#)
13. [คลิกที่นี่เพื่อดูขั้นตอนการถอดแบตเตอรี่ \(WLAN\) LLI](#)
14. [คลิกที่นี่เพื่อดูขั้นตอนการถอดแบตเตอรี่](#)
15. [คลิกที่นี่เพื่อดูขั้นตอนการถอดแบตเตอรี่](#)
16. [คลิกที่นี่เพื่อดูขั้นตอนการถอดแบตเตอรี่](#)
17. [คลิกที่นี่เพื่อดูขั้นตอนการถอดแบตเตอรี่ Bluetooth®](#)
18. [คลิกที่นี่เพื่อดูขั้นตอนการถอดแบตเตอรี่ ExpressCard](#)
19. [คลิกที่นี่เพื่อดูขั้นตอนการถอดแบตเตอรี่ LLI](#)
20. [คลิกที่นี่เพื่อดูขั้นตอนการถอดแบตเตอรี่ I/O](#)

21. [คลิกที่นี่เพื่อดูขั้นตอนการถอดแบตเตอรี่ I/O](#)

22. [คลิกที่นี่เพื่อดูขั้นตอนการถอดแบตเตอรี่ I/O](#)

การใส่บอร์ด I/O

การใส่บอร์ด I/O

คีย์บอร์ด

คู่มือการบริการ Dell™ Latitude™ E6510

คำเตือน : ก่อนทำงานกับส่วนประกอบภายในของคอมพิวเตอร์ กรุณาอ่านข้อมูลด้านความปลอดภัยที่นำมาพร้อมกับคอมพิวเตอร์ก่อน สำหรับข้อมูลเพิ่มเติมเกี่ยวกับข้อปฏิบัติด้านความปลอดภัยที่เหมาะสม สามารถดูได้จากโฆษณา การปฏิบัติตามกฎข้อบังคับ โดยเข้าไปที่ www.dell.com/regulatory_compliance

การถอดคีย์บอร์ด



หมายเหตุ : [ดาวน์โหลดและติดตั้ง Adobe Flash Player 32-bit](#) จาก www.adobe.com สำหรับ Windows

1. ค้นหาปุ่มที่ระบุด้วยสัญลักษณ์ [ใช้รูขี้ผึ้งเพื่อถอดสกรู](#) ใน [ตัวส่งค่า LED สำหรับแล็ปท็อป](#)
2. ใช้ [สกรูไขว้ L L1](#)
3. ใช้ [ตัวส่งค่า LED](#)
4. ใช้ [สกรูไขว้ 4 มม.](#)



5. ใช้ [สกรูไขว้ 4 มม.](#) เพื่อถอดสกรูที่ระบุด้วยสัญลักษณ์ [ใช้รูขี้ผึ้งเพื่อถอดสกรู](#) ใน [ตัวส่งค่า LED สำหรับแล็ปท็อป](#)

การใส่คีย์บอร์ดกลับเข้าที่

ดู [การถอดคีย์บอร์ด](#) สำหรับข้อมูลเพิ่มเติม

การ์ดแฟลช Latitude ON

คู่มือการบริการ Dell™ Latitude™ E6510

คำเตือน : ก่อนทำงานกับส่วนประกอบภายในของคอมพิวเตอร์ กรุณาอ่านข้อมูลด้านความปลอดภัยที่ใหม่พร้อมกับการคอมพิวเตอร์ก่อน สำหรับข้อมูลเพิ่มเติมเกี่ยวกับข้อปฏิบัติด้านความปลอดภัยที่เหมาะสม สามารถดูได้จากโฆษณา การปฏิบัติตามกฎข้อบังคับ โดยเข้าไปที่ www.dell.com/regulatory_compliance

การถอดการ์ดแฟลช Latitude ON



หมายเหตุ : ใช้ Adobe™ Flash Player™ 8.1+ จาก www.adobe.com

1. ค้นหาเว็บไซต์ที่ [เว็บไซต์ของ Dell](#) สำหรับข้อมูลเพิ่มเติม
2. ดูที่ [คู่มือผู้ใช้](#)
3. ดูที่ [คู่มือ](#)
4. ดูที่ [คู่มือ](#) Latitude ON™ สำหรับข้อมูลเพิ่มเติม
5. ดูที่ [คู่มือ](#) Latitude ON Flash สำหรับข้อมูลเพิ่มเติม

การใส่การ์ดแฟลช Latitude ON

ดูที่ [คู่มือ](#) Latitude ON สำหรับข้อมูลเพิ่มเติม

ชุดจอแสดงผล

คู่มือการบริการ Dell™ Latitude™ E6510



คำเตือน : ก่อนทำงานกับส่วนประกอบภายในของคอมพิวเตอร์ กรุณาอ่านข้อมูลด้านความปลอดภัยที่แนบมาพร้อมกับคอมพิวเตอร์ก่อน สำหรับข้อมูลเพิ่มเติมเกี่ยวกับข้อปฏิบัติด้านความปลอดภัยที่เหมาะสม สามารถดูได้จากโฆษณา การปฏิบัติตามกฎข้อบังคับ โดยเข้าไปที่ www.dell.com/regulatory_compliance

การถอดชุดจอแสดงผล



หมายเหตุ : [ดาวน์โหลด](#) Adobe™ Flash Player™ ๑1+ [Adobe.com](http://www.adobe.com) [เพื่อใช้](#)

1. [คลิก](#) [ที่นี่](#) เพื่อเรียนรู้เพิ่มเติมเกี่ยวกับ [การตั้งค่า](#) [การตั้งค่า](#) [การตั้งค่า](#)
2. [คลิก](#) [ที่นี่](#) [คลิก](#) [ที่นี่](#)
3. [คลิก](#) [ที่นี่](#)
4. [คลิก](#) [ที่นี่](#)
5. [คลิก](#) [ที่นี่](#)
6. [คลิก](#) [ที่นี่](#) (WLAN) [คลิก](#) [ที่นี่](#)
7. [คลิก](#) [ที่นี่](#)
8. [คลิก](#) [ที่นี่](#) (WWAN) [คลิก](#) [ที่นี่](#)
9. [คลิก](#) [ที่นี่](#)
10. [คลิก](#) [ที่นี่](#)

การใส่ชุดจอแสดงผลกลับเข้าที่

[คลิก](#) [ที่นี่](#)

การแสดงผล

คู่มือการบริการ Dell™ Latitude™ E6510



คำเตือน : ก่อนทำงานกับส่วนประกอบภายในของคอมพิวเตอร์ กรุณาอ่านข้อมูลด้านความปลอดภัยที่นำมาพร้อมกับคอมพิวเตอร์ก่อน สำหรับข้อมูลเพิ่มเติมเกี่ยวกับข้อปฏิบัติด้านความปลอดภัยที่เหมาะสม สามารถดูได้จากโฆษณา การปฏิบัติตามกฎข้อบังคับ โดยเข้าไปที่ www.dell.com/regulatory_compliance

การถอดการแสดงผล



หมายเหตุ : ต้องการติดตั้ง Adobe™ Flash Player™ 8.1+ Adobe.com ซีดีไดรฟ์

1. ค้นหาเว็บไซต์ [เว็บไซต์ดาวน์โหลด](#)
2. คลิก [ดาวน์โหลด](#)
3. คลิก [ติดตั้ง](#)
4. คลิก [ติดตั้ง](#)
5. คลิก [ติดตั้ง](#)
6. คลิก [ติดตั้ง](#)
7. คลิก [ติดตั้ง](#)

การใส่การแสดงผลกลับเข้าที่

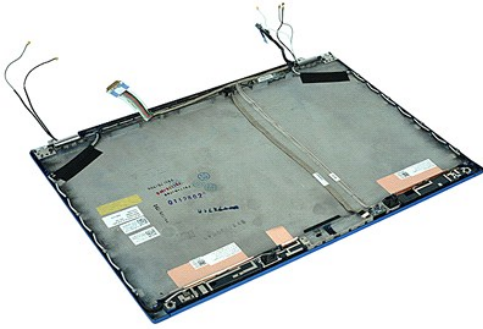
การใส่การแสดงผลกลับเข้าที่

ฝาครอบจอแสดงผล

คู่มือการบริการ Dell™ Latitude™ E6510

คำเตือน : ก่อนทำงานกับส่วนประกอบภายในของคอมพิวเตอร์ กรุณาอ่านข้อมูลด้านความปลอดภัยที่นำมาพร้อมกับคอมพิวเตอร์ก่อน สำหรับข้อมูลเพิ่มเติมเกี่ยวกับข้อปฏิบัติด้านความปลอดภัยที่เหมาะสม สามารถดูได้จากโฆษณา การปฏิบัติตามกฎข้อบังคับ โดยเข้าไปที่ www.dell.com/regulatory_compliance

การถอดฝาครอบจอแสดงผล



หมายเหตุ : ใช้ [ซอฟต์แวร์/แอป Adobe™ Flash Player™](#) 3.0+ Adobe.com เพื่อใช้เว็บไซต์

1. [ค้นหาเว็บไซต์ที่รองรับ](#)
2. [คลิกที่นี่](#)
3. [คลิกที่นี่](#)
4. [คลิกที่นี่](#)
5. [คลิกที่นี่](#)
6. [คลิกที่นี่](#)
7. [คลิกที่นี่](#)
8. [คลิกที่นี่](#)

การใส่ฝาครอบจอแสดงผล

ดู [เว็บไซต์ที่รองรับ](#) สำหรับเว็บไซต์ที่รองรับ

ขอเกี่ยวจอแสดงผล

คู่มือการบริการ Dell™ Latitude™ E6510



คำเตือน : ก่อนทำงานกับส่วนประกอบภายในของคอมพิวเตอร์ กรุณาอ่านข้อมูลด้านความปลอดภัยที่นำมาพร้อมกับคอมพิวเตอร์ก่อน สำหรับข้อมูลเพิ่มเติมเกี่ยวกับข้อปฏิบัติด้านความปลอดภัยที่เหมาะสม สามารถดูได้จากโฆษณา การปฏิบัติตามกฎข้อบังคับ โดยเข้าไปที่ www.dell.com/regulatory_compliance

การถอดขอเกี่ยวจอแสดงผล



หมายเหตุ : ใช้โปรแกรม Adobe™ Flash Player™ 8.1+ Adobe.com ซีดีรอมที่แนบมา

1. ค้นหาส่วนประกอบที่ [เว็บไซต์ของ Dell](#) [เว็บไซต์ของ Dell](#)
2. [เว็บไซต์ของ Dell](#)
3. [เว็บไซต์ของ Dell](#)
4. [เว็บไซต์ของ Dell](#)
5. [เว็บไซต์ของ Dell](#)
6. [เว็บไซต์ของ Dell](#)
7. [เว็บไซต์ของ Dell](#)

การใส่ขอเกี่ยวจอแสดงผล

[เว็บไซต์ของ Dell](#) [เว็บไซต์ของ Dell](#) [เว็บไซต์ของ Dell](#)

จอแสดงผล

คู่มือการบริการ Dell™ Latitude™ E6510

คำเตือน : ก่อนทำงานกับส่วนประกอบภายในของคอมพิวเตอร์ กรุณาอ่านข้อมูลด้านความปลอดภัยที่นำมาพร้อมกับคอมพิวเตอร์ก่อน สำหรับข้อมูลเพิ่มเติมเกี่ยวกับข้อปฏิบัติด้านความปลอดภัยที่เหมาะสม สามารถดูได้จากโฆษณา การปฏิบัติตามกฎข้อบังคับ โดยเข้าไปที่ www.dell.com/regulatory_compliance

การถอดแผงหน้าจออก



หมายเหตุ : ต้องการติดตั้ง Adobe™ Flash Player™ 8.1.1 Adobe.com ซีดีรอมไดรฟ์

1. ค้นหาเว็บไซต์ที่ดาวน์โหลด [โปรแกรมติดตั้ง Adobe Flash Player 8.1.1](#)
2. [คลิกที่นี่](#) LLI
3. [คลิกที่นี่](#)
4. [คลิกที่นี่](#) C:\Zá\ss\l\ss\l\ss
5. [คลิกที่นี่](#) D:\Dca LLI
6. [คลิกที่นี่](#) Dca LLI
7. [คลิกที่นี่](#) Dca LLI

8. [คลิกที่นี่](#) Dca LLI
9. [คลิกที่นี่](#) Dca LLI

10. [คลิกที่นี่](#) Dca LLI

11. [คลิกที่นี่](#) Dca LLI

12. [คลิกที่นี่](#) Dca LLI

การใส่แผงหน้าจอกลับเข้าที่

กรุณาอ่านคู่มือการบริการที่แนบมาพร้อมกับคอมพิวเตอร์

ข้อต่อโมเด็ม

คู่มือการบริการ Dell™ Latitude™ E6510

คำเตือน : ก่อนทำงานกับส่วนประกอบภายในของคอมพิวเตอร์ กรุณาอ่านข้อมูลด้านความปลอดภัยที่นำมาพร้อมกับคอมพิวเตอร์ก่อน สำหรับข้อมูลเพิ่มเติมเกี่ยวกับข้อปฏิบัติด้านความปลอดภัยที่เหมาะสม สามารถดูได้จากโฆษณา การปฏิบัติตามกฎข้อบังคับ โดยเข้าไปที่ www.dell.com/regulatory_compliance

การถอดข้อต่อโมเด็ม



หมายเหตุ : จำเป็นต้องใช้ Adobe™ Flash Player™ 3.0+ จาก Adobe.com เพื่อใช้ได้อุปกรณ์

1. ค้นหาเว็บไซต์ของ Dell www.dell.com เพื่อหาไดอะแกรม
2. ดูที่ [หน้า 11](#)
3. ดูที่ [หน้า 11](#)
4. ดูที่ [หน้า 11 \(SIM\)](#)
5. ดูที่ [หน้า 11](#)
6. ดูที่ [หน้า 11](#)
7. ดูที่ [หน้า 11](#)
8. ดูที่ [หน้า 11](#)
9. ดูที่ [หน้า 11](#)
10. ดูที่ [หน้า 11](#)
11. ดูที่ [หน้า 11 Stay Latitude ON™](#)
12. ดูที่ [หน้า 11 WWAN \(WAN\) LLI](#)
13. ดูที่ [หน้า 11 WLAN \(LAN\) LLI](#)
14. ดูที่ [หน้า 11](#)
15. ดูที่ [หน้า 11](#)
16. ดูที่ [หน้า 11](#)
17. ดูที่ [หน้า 11 Bluetooth®](#)
18. ดูที่ [หน้า 11 ExpressCard](#)
19. ดูที่ [หน้า 11 SD](#)
20. ดูที่ [หน้า 11](#)
21. ดูที่ [หน้า 11 I/O](#)
22. ดูที่ [หน้า 11](#)

23. ดูที่ [หน้า 11](#)

24. ดูที่ [หน้า 11](#)

การใส่ข้อต่อโมเด็ม

ดูที่ [หน้า 11](#)

หัวต่อพอร์ตโมเด็ม

คู่มือการบริการ Dell™ Latitude™ E6510

คำเตือน : ก่อนทำงานกับส่วนประกอบภายในของคอมพิวเตอร์ กรุณาอ่านข้อมูลด้านความปลอดภัยที่ใหม่มาพร้อมกับคอมพิวเตอร์ก่อน สำหรับข้อมูลเพิ่มเติมเกี่ยวกับข้อปฏิบัติด้านความปลอดภัยที่เหมาะสม สามารถดูได้จากโฮมเพจ การปฏิบัติตามกฎข้อบังคับ โดยเข้าไปที่ www.dell.com/regulatory_compliance

การถอดหัวต่อพอร์ตโมเด็ม



หมายเหตุ : ใช้โปรแกรม Adobe™ Flash Player™ ๑1+ จาก www.adobe.com

1. ค้นหาและดาวน์โหลดโปรแกรมใน [เว็บไซต์ของศูนย์บริการลูกค้า](#)
2. ใช้โปรแกรมที่ดาวน์โหลดมาเพื่อถอดหัวต่อพอร์ตโมเด็ม

การใส่หัวต่อพอร์ตโมเด็ม

ดูขั้นตอนการใส่หัวต่อพอร์ตโมเด็มในคู่มือการบริการ

หน่วยความจำ

คู่มือการบริการ Dell™ Latitude™ E6510

คำเตือน : ก่อนทำงานกับส่วนประกอบภายในของคอมพิวเตอร์ กรุณาอ่านข้อมูลด้านความปลอดภัยที่แนบมาพร้อมกับคอมพิวเตอร์ก่อน สำหรับข้อมูลเพิ่มเติมเกี่ยวกับข้อปฏิบัติด้านความปลอดภัยที่เหมาะสม สามารถดูได้จากโฆษณา การปฏิบัติตามกฎข้อบังคับ โดยเข้าไปที่ www.dell.com/regulatory_compliance

การถอดโมดูลหน่วยความจำ



หมายเหตุ : ใช้โปรแกรม Adobe™ Flash Player™ 3.0+ จาก www.adobe.com เพื่อใช้กับวิดีโอ

1. ค้นหาเว็บไซต์ผู้ผลิต [เว็บไซต์ผู้ผลิต](#)
2. ดูข้อมูลเกี่ยวกับ [เว็บไซต์ผู้ผลิต](#)
3. ดู [เว็บไซต์](#)
4. ใช้ Adobe Reader (ดูเว็บไซต์ผู้ผลิตเว็บไซต์ผู้ผลิตเว็บไซต์ผู้ผลิตเว็บไซต์ผู้ผลิตเว็บไซต์ผู้ผลิต)
5. ดูเว็บไซต์ผู้ผลิตเว็บไซต์ผู้ผลิต

การใส่หน่วยความจำ

ดูเว็บไซต์ผู้ผลิตเว็บไซต์ผู้ผลิตเว็บไซต์ผู้ผลิตเว็บไซต์ผู้ผลิตเว็บไซต์ผู้ผลิต

โมเด็ม

คู่มือการบริการ Dell™ Latitude™ E6510

คำเตือน : ก่อนทำงานกับส่วนประกอบภายในของคอมพิวเตอร์ กรุณาอ่านข้อมูลด้านความปลอดภัยที่แนบมาพร้อมกับคอมพิวเตอร์ก่อน สำหรับข้อมูลเพิ่มเติมเกี่ยวกับข้อปฏิบัติด้านความปลอดภัยที่เหมาะสม สามารถดูได้จากโมเด็มเพจ การปฏิบัติตามกฎข้อบังคับนี้ โดยเข้าไปที่ www.dell.com/regulatory_compliance

การถอดโมเด็ม



หมายเหตุ : ใช้ซอฟต์แวร์ของ Adobe™ Flash Player™ ๑1+ จาก www.adobe.com

1. ปิดเครื่องคอมพิวเตอร์
2. ถอดสายไฟ L L I
3. ถอดสาย SATA
4. ถอดสาย LAN
5. ถอด Mylar ฟิล์มป้องกัน
6. ถอดสายไฟและถอดโมเด็มออก

การใส่โมเด็ม

ติดตั้งโมเด็มลงในช่อง Mini PCI-E

ถอดออกไดรฟ์

คู่มือการบริการ Dell™ Latitude™ E6510



คำเตือน : ก่อนทำงานกับส่วนประกอบภายในของคอมพิวเตอร์ กรุณาอ่านข้อมูลด้านความปลอดภัยที่นำมาพร้อมกับคอมพิวเตอร์ก่อน สำหรับข้อมูลเพิ่มเติมเกี่ยวกับข้อปฏิบัติด้านความปลอดภัยที่เหมาะสม สามารถดูได้จากโฆษณา การปฏิบัติตามกฎข้อบังคับ โดยเข้าไปที่ www.dell.com/regulatory_compliance

การถอดออกไดรฟ์



หมายเหตุ : ใช้โปรแกรม Adobe™ Flash Player™ ๑1+ Adobe.com เพื่อใช้เว็บไซต์

1. ปิดคอมพิวเตอร์ลง
2. ถอดสายไฟจากปลั๊กไฟ
3. รอจนกว่าเครื่องจะเย็นลง
4. ถอดสายไฟจากปลั๊กไฟ

การใส่ไดรฟ์กลับเข้าที่

ดูคู่มือการบริการ Dell Latitude E6510

ชุดที่พิกมื่อ

คู่มือการบริการ Dell™ Latitude™ E6510

คำเตือน : ก่อนทำงานกับส่วนประกอบภายในของคอมพิวเตอร์ กรุณาอ่านข้อมูลด้านความปลอดภัยที่แนบมาพร้อมกับคอมพิวเตอร์ก่อน สำหรับข้อมูลเพิ่มเติมเกี่ยวกับข้อปฏิบัติด้านความปลอดภัยที่เหมาะสม สามารถดูได้จากโฆษณา การปฏิบัติตามกฎข้อบังคับ โดยเข้าไปที่ www.dell.com/regulatory_compliance

การถอดชุดที่พิกมื่อ



หมายเหตุ : [ดูคู่มือของ Adobe™ Flash Player™ 3.0+ Adobe.com](#) สำหรับข้อมูลเพิ่มเติม

1. ปิดเครื่องคอมพิวเตอร์
2. ถอดสายไฟ
3. ถอดสายชาร์จ
4. ถอดแบตเตอรี่
5. ถอดสายสัญญาณ
6. ถอดสาย LAN
7. ถอดสาย USB
8. ถอดสาย VGA
9. ถอดสายสัญญาณอื่น ๆ ที่เชื่อมต่อไว้

10. ถอดสายสัญญาณอื่น ๆ ที่เชื่อมต่อไว้

11. ถอด Smart Card หรือ RFID (ถ้ามี) ออกจากเครื่อง

หมายเหตุ : ถอด Smart Card หรือ RFID ออกจากเครื่อง

12. ถอดสายสัญญาณอื่น ๆ ที่เชื่อมต่อไว้
1. ถอดสายสัญญาณอื่น ๆ ที่เชื่อมต่อไว้
2. ถอดสายสัญญาณอื่น ๆ ที่เชื่อมต่อไว้

13. ถอดสายสัญญาณอื่น ๆ ที่เชื่อมต่อไว้

14. ถอดสายสัญญาณอื่น ๆ ที่เชื่อมต่อไว้

การใส่ชุดที่พิกมื่อ

1. ใส่สายสัญญาณอื่น ๆ ที่เชื่อมต่อไว้

การ์ด PCMCIA

คู่มือการบริการ Dell™ Latitude™ E6510

คำเตือน : ก่อนทำงานกับส่วนประกอบภายในของคอมพิวเตอร์ กรุณาอ่านข้อมูลด้านความปลอดภัยที่นำมาพร้อมกับคอมพิวเตอร์ก่อน สำหรับข้อมูลเพิ่มเติมเกี่ยวกับข้อปฏิบัติด้านความปลอดภัยที่เหมาะสม สามารถดูได้จากโฆษณา การปฏิบัติตามกฎข้อบังคับ โดยเข้าไปที่ www.dell.com/regulatory_compliance

การถอดการ์ด PCMCIA



หมายเหตุ : [ดาวน์โหลด](#) Adobe™ Flash Player™ 31+ www.adobe.com เพื่อใช้กับการ์ด

1. [คลิก](#) [ที่นี่](#) เพื่อดูวิธีการถอดการ์ด PCMCIA
2. [คลิก](#) [ที่นี่](#) เพื่อดูวิธีการถอดการ์ด PCMCIA
3. [คลิก](#) [ที่นี่](#) เพื่อดูวิธีการถอดการ์ด PCMCIA
4. [คลิก](#) [ที่นี่](#) เพื่อดูวิธีการถอดการ์ด PCMCIA

การใส่การ์ด PCMCIA

[คลิก](#) [ที่นี่](#) เพื่อดูวิธีการใส่การ์ด PCMCIA

เคสการ์ด PCMCIA

คู่มือการบริการ Dell™ Latitude™ E6510

คำเตือน : ก่อนทำงานกับส่วนประกอบภายในของคอมพิวเตอร์ กรุณาอ่านข้อมูลด้านความปลอดภัยที่นำมาพร้อมกับคอมพิวเตอร์ก่อน สำหรับข้อมูลเพิ่มเติมเกี่ยวกับข้อปฏิบัติด้านความปลอดภัยที่เหมาะสม สามารถดูได้จากโฆษณา การปฏิบัติตามกฎข้อบังคับ โดยเข้าไปที่ www.dell.com/regulatory_compliance

การถอดเคสการ์ด PCMCIA



หมายเหตุ : [ดาวน์โหลด](#) Adobe™ Flash Player™ 31+ Adobe.com ซีอีโอ/ผู้ดูแล

1. [ค้นหา](#) ซีพียูของคุณที่ [เว็บไซต์](#) [ของ](#) [Dell](#)
2. [ค้นหา](#) ซีพียูของคุณที่ [เว็บไซต์](#) [ของ](#) [Dell](#)
3. [ค้นหา](#) ซีพียูของคุณที่ [เว็บไซต์](#) [ของ](#) [Dell](#)
4. [ค้นหา](#) ซีพียูของคุณที่ [เว็บไซต์](#) [ของ](#) [Dell](#)
5. [ค้นหา](#) ซีพียูของคุณที่ [เว็บไซต์](#) [ของ](#) [Dell](#)
6. [ค้นหา](#) ซีพียูของคุณที่ [เว็บไซต์](#) [ของ](#) [Dell](#)
7. [ค้นหา](#) ซีพียูของคุณที่ [เว็บไซต์](#) [ของ](#) [Dell](#)
8. [ค้นหา](#) ซีพียูของคุณที่ [เว็บไซต์](#) [ของ](#) [Dell](#)
9. [ค้นหา](#) ซีพียูของคุณที่ [เว็บไซต์](#) [ของ](#) [Dell](#)
10. [ค้นหา](#) ซีพียูของคุณที่ [เว็บไซต์](#) [ของ](#) [Dell](#)
11. [ค้นหา](#) ซีพียูของคุณที่ [เว็บไซต์](#) [ของ](#) [Dell](#)
12. [ค้นหา](#) ซีพียูของคุณที่ [เว็บไซต์](#) [ของ](#) [Dell](#)
13. [ค้นหา](#) ซีพียูของคุณที่ [เว็บไซต์](#) [ของ](#) [Dell](#)
14. [ค้นหา](#) ซีพียูของคุณที่ [เว็บไซต์](#) [ของ](#) [Dell](#)
15. [ค้นหา](#) ซีพียูของคุณที่ [เว็บไซต์](#) [ของ](#) [Dell](#)

การใส่เคสการ์ด PCMCIA

การใส่เคสการ์ด PCMCIA ให้เสียบการ์ดลงในช่องเสียบการ์ด PCMCIA บนคอมพิวเตอร์ของคุณ

โปรเซสเซอร์

คู่มือการบริการ Dell™ Latitude™ E6510

คำเตือน : ก่อนทำงานกับส่วนประกอบภายในของคอมพิวเตอร์ กรุณาอ่านข้อมูลด้านความปลอดภัยที่แนบมาพร้อมกับคอมพิวเตอร์ก่อน สำหรับข้อมูลเพิ่มเติมเกี่ยวกับข้อปฏิบัติด้านความปลอดภัยที่เหมาะสม สามารถดูได้จากโฆษณา การปฏิบัติตามกฎข้อบังคับ โดยเข้าไปที่ www.dell.com/regulatory_compliance

การถอดโปรเซสเซอร์



หมายเหตุ : ใช้โปรแกรม Adobe™ Flash Player™ 8.1+ Adobe.com เพื่อใช้โปรแกรม

1. ค้นหาเว็บไซต์ของ [ผู้ให้บริการบริการลูกค้า Dell](#)
2. คลิก [สนับสนุน](#)
3. คลิก [บริการ](#)
4. คลิก [ค้นหาผลิตภัณฑ์และบริการ](#)
5. [เลือกผลิตภัณฑ์ที่ต้องการค้นหา](#)
6. [คลิกที่ผลิตภัณฑ์ที่ต้องการค้นหา](#)

การใส่โปรเซสเซอร์กลับเข้าที่

ข้อควรระวัง : ขณะใส่โปรเซสเซอร์ ตรวจสอบให้แน่ใจว่าแถบล็อคอยู่ในตำแหน่งเมื่อจนสุดก่อนกดโมดูลโปรเซสเซอร์เข้าที่ตัวรับ โปรเซสเซอร์ที่ใส่ไม่ถูกต้อง อาจทำให้การเชื่อมต่อไม่สมบูรณ์ หรือเกิดความเสียหายอย่างถาวรต่อโมดูลโปรเซสเซอร์และช่องเสียบ

การใส่โปรเซสเซอร์กลับเข้าที่

นอร์ดการ์ด SD

คู่มือการบริการ Dell™ Latitude™ E6510

คำเตือน : ก่อนทำงานกับส่วนประกอบภายในของคอมพิวเตอร์ กรุณาอ่านข้อมูลด้านความปลอดภัยที่แนบมาพร้อมกับคอมพิวเตอร์ก่อน สำหรับข้อมูลเพิ่มเติมเกี่ยวกับข้อปฏิบัติด้านความปลอดภัยที่เหมาะสม สามารถดูได้จากโฆษณา การปฏิบัติตามกฎข้อบังคับ โดยเข้าไปที่ www.dell.com/regulatory_compliance

การถอดนอร์ดการ์ด SD



หมายเหตุ : ใช้โปรแกรม Adobe™ Flash Player™ ๑1+ จาก Adobe.com เพื่อใช้กับรุ่นนี้

1. ค้นหาเว็บไซต์ที่รองรับ SD การ์ด
2. [ดูที่เว็บไซต์](#)
3. [ดูที่เว็บไซต์](#)
4. [ดูที่เว็บไซต์](#)
5. [ดูที่เว็บไซต์](#)
6. [ดูที่เว็บไซต์](#)
7. [ดูที่เว็บไซต์](#)
8. [ดูที่เว็บไซต์](#)
9. [ดูที่เว็บไซต์](#)
10. [ดูที่เว็บไซต์](#)

11. [ดูที่เว็บไซต์](#)

12. [ดูที่เว็บไซต์](#)

การใส่นอร์ดการ์ด SD

ดูที่เว็บไซต์ SD การ์ดที่รองรับ

การ์ด Secure Digital (SD)

คู่มือการบริการ Dell™ Latitude™ E6510



คำเตือน : ก่อนทำงานกับส่วนประกอบภายในของคอมพิวเตอร์ กรุณาอ่านข้อมูลด้านความปลอดภัยที่นำมาพร้อมกับคอมพิวเตอร์ก่อน สำหรับข้อมูลเพิ่มเติมเกี่ยวกับข้อปฏิบัติด้านความปลอดภัยที่เหมาะสม สามารถดูได้จากโฆษณา การปฏิบัติตามกฎข้อบังคับ โดยเข้าไปที่ www.dell.com/regulatory_compliance

การถอดการ์ด SD



หมายเหตุ : [ดาวน์โหลดและติดตั้ง Adobe™ Flash Player™](#) จาก www.adobe.com เพื่อใช้กับวิดีโอ

1. กดปุ่ม **SD** ด้านบนของตัวเครื่อง
2. ดึงการ์ด SD ออกอย่างระมัดระวัง

การใส่การ์ด SD

ใส่การ์ด SD ลงในช่องใส่การ์ด SD ด้านบนของตัวเครื่อง

การ์ด Subscriber Identity Module (SIM)

คู่มือการบริการ Dell™ Latitude™ E6510

คำเตือน : ก่อนทำงานกับส่วนประกอบภายในของคอมพิวเตอร์ กรุณาอ่านข้อมูลด้านความปลอดภัยที่นำมาพร้อมกับคอมพิวเตอร์ก่อน สำหรับข้อมูลเพิ่มเติมเกี่ยวกับข้อปฏิบัติด้านความปลอดภัยที่เหมาะสม สามารถดูได้จากโฆษณา การปฏิบัติตามกฎข้อบังคับ โดยเข้าไปที่ www.dell.com/regulatory_compliance

การถอดซิมการ์ด SIM



หมายเหตุ : [ดาวน์โหลดและติดตั้ง Adobe™ Flash Player™](#) อื่นที่ Adobe.com เพื่อใช้กับรุ่นนี้

1. ค้นหาตำแหน่งที่ติดตั้ง [ใช้วิธีที่ 1 หรือวิธีที่ 2](#) สำหรับวิธีที่ 1
2. ดึง [สไลด์](#) L L ↑
3. [ดึง](#) SIM ออกจากรีเลย์
4. [ใส่](#) SIM ใหม่ลงในรีเลย์

การใส่การ์ด SIM กลับเข้าที่

ใส่การ์ด SIM ใหม่ลงในรีเลย์

Smart Card

คู่มือการบริการ Dell™ Latitude™ E6510

คำเตือน : ก่อนทำงานกับส่วนประกอบภายในของคอมพิวเตอร์ กรุณาอ่านข้อมูลด้านความปลอดภัยที่นำมาพร้อมกับคอมพิวเตอร์ก่อน สำหรับข้อมูลเพิ่มเติมเกี่ยวกับข้อปฏิบัติด้านความปลอดภัยที่เหมาะสม สามารถดูได้จากโฆษณา การปฏิบัติตามกฎข้อบังคับ โดยเข้าไปที่ www.dell.com/regulatory_compliance

การถอด Smart Card



หมายเหตุ : [ดูที่เว็บไซต์ของ Adobe™ Flash Player™ 8.1.1 Adobe.com](#) สำหรับข้อมูลเพิ่มเติม

1. [ค้นหาและดาวน์โหลด Smart Card Reader Driver](#)
2. [ติดตั้ง Smart Card Reader Driver](#)

การใส่ Smart Card

เพื่อ Smart Card [ดูที่เว็บไซต์ของ Intel® vPro™](#)

| | |
|---------|--------------------------------------------------------------------------------------------------------------|
| การ์ดจอ | PCI-Express 16 Gen1 (จอแสดงผล 620M, 540M หรือ 520M) PCI-Express 16 Gen2 (จอแสดงผล 920XM, 820M หรือ 720QM) |
| การ์ดจอ | |
| UMA | Intel Graphics Media Accelerator HD |
| การ์ดจอ | NVIDIA Quadro NVS 3100M |
| พอร์ต | พอร์ต VGA 15 ปี พอร์ต DisplayPort 20 ปี |

| | |
|------------------|---------------------------------------|
| ระบบเสียง | |
| การ์ดเสียง | การ์ดเสียง 16-bit/48kHz (HDA) 5.1/7.1 |
| การ์ดจอ | IDT 92HD81B |
| ลำโพง | ไม่มี |
| คุณสมบัติ | พอร์ต 1/4 2 W |
| การ์ดจอ | ไม่มี |

| | |
|---------------------|------------------------------------------------------------|
| การเชื่อมต่อ | |
| พอร์ต | LAN (RJ45) |
| การ์ดเครือข่าย | 10/100/1000 Mbps Intel 82577LM Gigabit Ethernet Controller |
| แล็ปท็อป | WLAN, WWAN, WiMAX, Bluetooth®, Bluetooth® |
| GPS | ไม่มี |

| | |
|-------------------------------------------------|--------------------|
| ExpressCard | |
| หมายเหตุ : ExpressCard 13.9mm x 75mm x 1.2mm PC | |
| พอร์ต ExpressCard | พอร์ต ExpressCard |
| การ์ดจอ | ExpressCard 34 . . |

| | |
|-------------------------------------------------|--------------------------------------|
| การ์ด PC | |
| หมายเหตุ : ExpressCard 13.9mm x 75mm x 1.2mm PC | |
| พอร์ต PC | ExpressCard 13.9mm x 75mm x 1.2mm PC |
| การ์ดจอ | ExpressCard 13.9mm x 75mm x 1.2mm PC |

| | |
|----------------------------------------------------|--------------------------------------------------|
| ตัวอ่านการ์ดหน่วยความจำ Secure Digital (SD) | |
| การ์ดจอ | SD / MMC / SDHC / SDHS / MiniSD / MicroSD / SDIO |

| | |
|-----------------------------------------------|----------------------------------------------------------------------------------------------------------------------------------------------------------------------|
| Smart Card แบบไร้สัมผัส (อุปกรณ์เสริม) | |
| Smart Card | ISO14443A — 106 kbps, 212 kbps, 424 kbps หรือ 848 kbps ISO14443B — 106 kbps, 212 kbps, 424 kbps หรือ 848 kbps ISO15693 HID iClass FIPS201 NXP Desfire |

| | |
|-----------------------------------------|-------|
| ตัวอ่านลายนิ้วมือ (อุปกรณ์เสริม) | |
| การ์ดจอ | ไม่มี |

| | |
|------------------------|---------------------------------------------|
| พอร์ตและช่องต่อ | |
| พอร์ต | พอร์ต SATA 3.0 หรือ SATA 6.0 Gbps |
| พอร์ต | พอร์ต VGA 15 ปี หรือพอร์ต DisplayPort 20 ปี |
| การ์ดเครือข่าย | พอร์ต RJ-45 |
| พอร์ต | พอร์ต RJ-11 |
| IEEE 1394 | ไม่มี |
| USB | พอร์ต USB 2.0 หรือพอร์ต eSATA/USB 2.0 |

เมนบอร์ด

คู่มือการบริการ Dell™ Latitude™ E6510



คำเตือน : ก่อนทำงานกับส่วนประกอบภายในของคอมพิวเตอร์ กรุณาอ่านข้อมูลด้านความปลอดภัยที่นำมาพร้อมกับคอมพิวเตอร์ก่อน สำหรับข้อมูลเพิ่มเติมเกี่ยวกับข้อปฏิบัติด้านความปลอดภัยที่เหมาะสม สามารถดูได้จากโฆษณา การปฏิบัติตามกฎข้อบังคับ โดยเข้าไปที่ www.dell.com/regulatory_compliance

การถอดเมนบอร์ด



หมายเหตุ : [ดาวน์โหลดโปรแกรม Adobe™ Flash Player™ 0.1.1](#) จาก www.adobe.com

1. ปิดเครื่องคอมพิวเตอร์
2. ถอดสายไฟ L I
3. ถอดแบตเตอรี่ (SIM)
4. ถอดฝาครอบสายเคเบิล
5. ถอดสายเคเบิล
6. ถอดสายเคเบิล
7. ถอดสายเคเบิล
8. ถอดสายเคเบิล
9. ถอดสายเคเบิล Latitude ON Flash™
10. ถอดสายเคเบิล Wireless LAN (WLAN) L I
11. ถอดสายเคเบิล Wireless LAN (WLAN) L I
12. ถอดสายเคเบิล
13. ถอดสายเคเบิล SATA
14. ถอดสายเคเบิล
15. ถอดสายเคเบิล
16. ถอดสายเคเบิล ExpressCard
17. ถอดสายเคเบิล Bluetooth
18. ถอดสายเคเบิล SATA SD Media L I

19. ถอดสายเคเบิล
20. ถอดสายเคเบิล I/O
21. ถอดสายเคเบิล DC-in cable
22. ถอดสายเคเบิล

การติดตั้งเมนบอร์ด

การติดตั้งเมนบอร์ด

การ์ดเครือข่ายภายในแบบไร้สาย (WLAN)

คู่มือการบริการ Dell™ Latitude™ E6510

คำเตือน : ก่อนทำงานกับส่วนประกอบภายในของคอมพิวเตอร์ กรุณาอ่านข้อมูลด้านความปลอดภัยที่แนบมาพร้อมกับคอมพิวเตอร์ก่อน สำหรับข้อมูลเพิ่มเติมเกี่ยวกับข้อปฏิบัติด้านความปลอดภัยที่เหมาะสม สามารถดูได้จากโฆษณา การปฏิบัติตามกฎข้อบังคับ โดยเข้าไปที่ www.dell.com/regulatory_compliance

การถอด WLAN การ์ด



หมายเหตุ : ใช้ Adobe™ Flash Player™ ๑1+ จาก www.adobe.com

1. ค้นหาเว็บไซต์ที่ [เว็บไซต์ของ Dell](#)
2. คลิกที่ [ลิงก์](#)
3. คลิกที่ [ลิงก์](#)
4. คลิกที่ [ลิงก์](#)
5. คลิกที่ [ลิงก์](#)
6. คลิกที่ [ลิงก์](#) WLAN
7. คลิกที่ [ลิงก์](#) WLAN
8. คลิกที่ [ลิงก์](#) WLAN

การใส่ WLAN การ์ด

การใส่ WLAN การ์ด

การทำงานกับส่วนประกอบภายในของคอมพิวเตอร์

คู่มือการบริการ Dell™ Latitude™ E6510

- [ใบรับรองความปลอดภัยด้านสิ่งแวดล้อม](#)
- [ข้อมูลเกี่ยวกับระบบปฏิบัติการ](#)
- [ข้อกำหนดด้านความปลอดภัย](#)
- [การถอดชิ้นส่วนและประกอบคอมพิวเตอร์](#)

ก่อนทำการปรับเปลี่ยนภายในเครื่องคอมพิวเตอร์

โปรดอ่านคู่มือการบริการ Dell Latitude E6510 และคู่มือการถอดชิ้นส่วนและประกอบคอมพิวเตอร์ก่อนทำการปรับเปลี่ยนภายในเครื่องคอมพิวเตอร์ เพื่อให้แน่ใจว่าสามารถดำเนินการได้อย่างปลอดภัยและหลีกเลี่ยงการบาดเจ็บหรือความเสียหายต่อทรัพย์สินของคุณ

1. ปิดเครื่องคอมพิวเตอร์และถอดปลั๊กไฟ
2. รอให้เครื่องคอมพิวเตอร์เย็นตัวลง
3. ใช้อุปกรณ์ที่เหมาะสมเพื่อคลายความตึงเครียดของกล้ามเนื้อ

- คำเตือน :** ก่อนทำงานกับส่วนประกอบภายในของคอมพิวเตอร์ กรุณาอ่านข้อมูลด้านความปลอดภัยที่แนบมาพร้อมกับคอมพิวเตอร์ก่อน สำหรับข้อมูลเพิ่มเติมเกี่ยวกับข้อปฏิบัติด้านความปลอดภัยที่เหมาะสม สามารถดูได้จากโฆษณา การปฏิบัติตามกฎข้อบังคับ โดยเข้าไปที่ www.dell.com/regulatory_compliance
- ข้อควรระวัง :** การซ่อมแซมหลายส่วนควรดำเนินการโดยช่างผู้ชำนาญงานเท่านั้น คุณควรดำเนินการแก้ไขปัญหาลงและซ่อมแซมอย่างง่าย ตามที่อนุญาตในเอกสารประกอบของผลิตภัณฑ์หรือตามที่แนะนำโดยทีมบริการและสนับสนุนทางออนไลน์และทางโทรศัพท์เท่านั้น การรับประกันของคุณ จะไม่รวมถึงความเสียหายอันเกิดจากการบริการที่ไม่ได้รับการรับรองจาก Dell อื่นและปฏิบัติตามคำแนะนำเพื่อความปลอดภัยที่มาพร้อมกับผลิตภัณฑ์
- ข้อควรระวัง :** เพื่อป้องกันไฟฟ้าช็อต ให้กำจัดไฟฟ้าสถิตในตัวคุณโดยการสวมสายรัดข้อมือป้องกันไฟฟ้าช็อต หรือให้สัมผัสพื้นผิวโลหะที่ไม่มีการเคลือบ เช่น ช่องต่อที่ด้านหลังของคอมพิวเตอร์ เป็นระยะๆ
- ข้อควรระวัง :** จมูกอุปกรณ์และการกดต่างๆ ด้วยความระมัดระวัง ห้ามสัมผัสอุปกรณ์หรือนำสัมผัสของการ์ด จมูกการ์ดโดยจับที่ขอบหรือที่แผงยึดที่เป็นโลหะ ส่วนอุปกรณ์ เช่น โพรเซสเซอร์ ในจับที่ขอบห้ามจับที่ขั้วอุปกรณ์
- ข้อควรระวัง :** เมื่อปลดสาย ให้ดึงที่ขั้วต่อหรือที่ตัวปลั๊ก อย่าดึงที่ตัวสาย สายบางชนิดใช้ขั้วต่อแบบล็อกได้ เมื่อต้องการถอดสายชนิดนี้ออก ให้กดตัวล็อกก่อนที่จะดึงสายออก และในขณะที่ดึงขั้วต่อออก ให้ดึงออกตรง เพื่อไม่ให้ขั้วต่อหักหรืองอ นอกจากนี้ ก่อนจะเสียบปลั๊ก ให้ปลั๊กและช่องเสียบอยู่ในแนวเดียวกัน และเสียบในด้านที่ถูกต้อง
- หมายเหตุ :** โปรดอ่านคู่มือการถอดชิ้นส่วนและประกอบคอมพิวเตอร์ก่อนทำการปรับเปลี่ยนภายในเครื่องคอมพิวเตอร์

โปรดอ่านคู่มือการบริการ Dell Latitude E6510 และคู่มือการถอดชิ้นส่วนและประกอบคอมพิวเตอร์ก่อนทำการปรับเปลี่ยนภายในเครื่องคอมพิวเตอร์

1. ปิดเครื่องคอมพิวเตอร์และถอดปลั๊กไฟ
2. รอให้เครื่องคอมพิวเตอร์เย็นตัวลง
3. ใช้อุปกรณ์ที่เหมาะสมเพื่อคลายความตึงเครียดของกล้ามเนื้อ

- ข้อควรระวัง :** ปลดสายเครื่องขามโดยถอดสายออกจากคอมพิวเตอร์ก่อน แล้วจึงถอดสายจากอุปกรณ์เครื่องขาม
- 4. [การถอดสายเครื่องขาม](#)
- 5. [การถอดสายเครื่องขาม](#)
- 6. [การถอดสายเครื่องขาม](#)
- ข้อควรระวัง :** คุณต้องถอดแบตเตอรี่หลักออกก่อนทำการบำรุงรักษาคอมพิวเตอร์ เพื่อป้องกันไม่ให้เกิดไฟไหม้หรือระเบิด
- 7. [การถอดแบตเตอรี่หลัก](#)
- 8. [การถอดแบตเตอรี่หลัก](#)
- 9. [การถอดแบตเตอรี่หลัก](#)
- 10. [การถอดแบตเตอรี่หลัก](#)
- ข้อควรระวัง :** เพื่อป้องกันไฟฟ้าช็อต ให้ถอดปลั๊กคอมพิวเตอร์ออกจากเต้ารับทุกครั้งก่อนจะเปิดหน้าจอแสดงผล
- ข้อควรระวัง :** ก่อนที่จะสัมผัสชิ้นส่วนภายในของคอมพิวเตอร์ ให้คลายประจุไฟฟ้าสถิตจากตัวคุณโดยการจับพื้นผิวโลหะที่ไม่มีการเคลือบ เช่น โลหะที่ด้านหลังของคอมพิวเตอร์ ในระหว่างปฏิบัติงาน ให้คอยสัมผัสพื้นผิวโลหะที่ไม่มีการเคลือบเป็นระยะๆ เพื่อคลายประจุไฟฟ้าสถิตซึ่งอาจทำให้ความเสียหายกับส่วนประกอบภายในได้
- 11. [การถอดการ์ด ExpressCards และ Smart Cards](#)
- 12. [การถอดการ์ด ExpressCards และ Smart Cards](#)

เครื่องมือที่แนะนำให้ใช้

โปรดอ่านคู่มือการบริการ Dell Latitude E6510 และคู่มือการถอดชิ้นส่วนและประกอบคอมพิวเตอร์

1. [สว่าน](#)
1. [สว่าน](#)
1. [สว่าน](#)
1. [สว่าน](#)
1. [สว่าน](#)

การเปิดคอมพิวเตอร์

การ์ดเครือข่ายวงกว้างไร้สาย (WWAN)

คู่มือการบริการ Dell™ Latitude™ E6510

คำเตือน : ก่อนทำงานกับส่วนประกอบภายในของคอมพิวเตอร์ กรุณาอ่านข้อมูลด้านความปลอดภัยที่นำมาพร้อมกับคอมพิวเตอร์ก่อน สำหรับข้อมูลเพิ่มเติมเกี่ยวกับข้อปฏิบัติด้านความปลอดภัยที่เหมาะสม สามารถดูได้จากโฆษณา การปฏิบัติตามกฎข้อบังคับ โดยเข้าไปที่ www.dell.com/regulatory_compliance

การถอดการ์ด WWAN



หมายเหตุ : [ดาวน์โหลดโปรแกรม Driver และ Software](#) Adobe™ Flash Player™ 3.0+ www.adobe.com เพื่อใช้กับการ์ด WWAN

1. ปิดเครื่องคอมพิวเตอร์
2. [ดูขั้นตอนที่ 1](#)
3. [ดูขั้นตอนที่ 2](#)
4. ถอดการ์ด WWAN
5. [ดูขั้นตอนที่ 4](#) WWAN พร้อมใส่การ์ด WWAN
6. [ดูขั้นตอนที่ 6](#) WWAN พร้อมใส่การ์ด WWAN พร้อมใส่การ์ด WWAN

การใส่การ์ด WWAN กลับเข้าที่

ดูขั้นตอนที่ 6 WWAN พร้อมใส่การ์ด WWAN พร้อมใส่การ์ด WWAN
